

上砂川町の給与・定員管理等について

1 総括

(1) 人件費の状況（普通会計決算）

区分	住民基本台帳人口 (23年度末)	歳出額 A	実質収支	人件費 B	人件費率 B/A	(参考) 22年度の人件費率
23年度	人 3,824	千円 3,096,094	千円 52,802	千円 641,961	% 20.7	% 19.7

(2) 職員給与費の状況（普通会計決算）

区分	職員数 A	給与				一人当たり 給与費 B/A	(参考) 市町村平均 一人当たり給与費
		給料	職員手当	期末・勤勉手当	計 B		
23年度	人 71	千円 262,234	千円 31,295	千円 95,945	千円 389,474	千円 5,486	千円 5,361

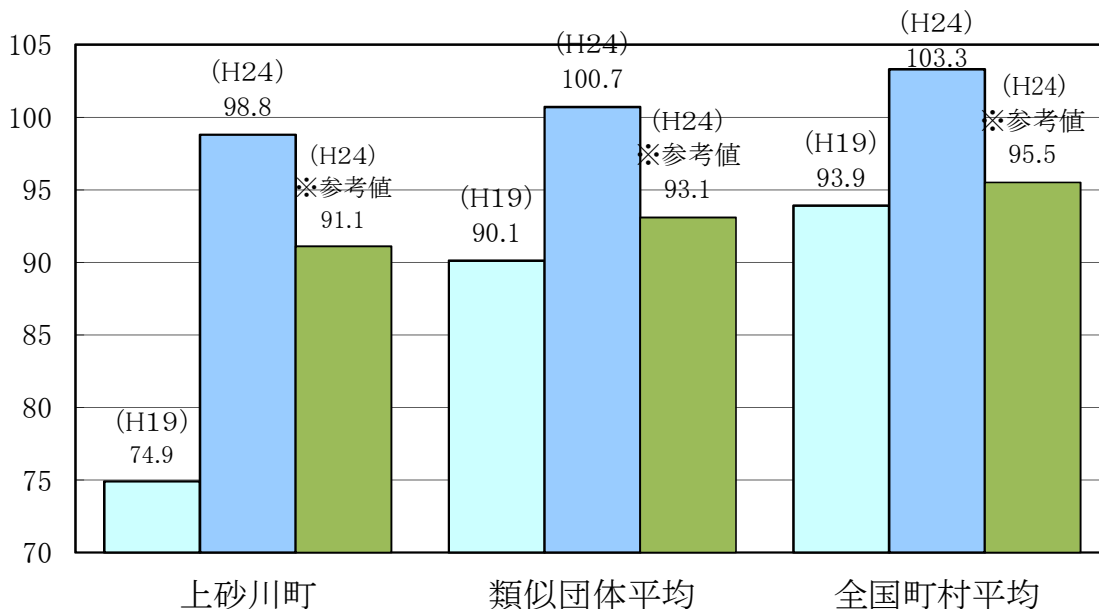
- (注) 1 職員手当には退職手当を含まない。
2 職員数は、平成23年4月1日現在の人数である。

(3) 特記事項（平成24年4月1日現在）

特別職：月額給料～町長20%、副町長・教育長15%削減。

一般職：月額給料～3%削減。役職加算～6級10%・4～5級7%・3級主査以上3%。通勤手当～片道2km以上支給。住居手当～町内居住者のみ支給（職員住宅入居者は不支給）。特殊勤務手当～2手当（夜間介護手当・夜間看護手当）
ラスパイレース指数～（H23）86.8→（H24）98.8（参考値91.1）
1.2（参考値時4.3）ポイント上昇しているが全国町村平均は103.3（参考値95.5）、道内市町村の中では依然として低い指数となっている。

(4) ラスパイレース指数の状況（各年4月1日現在）



- (注) 1 ラスパイレース指数とは、国家公務員の給与水準を100とした場合の地方公務員の給与水準を示す指数である。
2 類似団体平均とは、人口規模、産業構造が類似している団体のラスパイレース指数を単純平均したものである。
3 「参考値」は、国家公務員の時限的な（2年間）給与改定特例法による措置が無いとした場合の値である。

2 一般行政職給料表の状況（平成24年4月1日現在）

（単位：円）

	1級	2級	3級	4級	5級	6級
1号給の給料月額	135,600	185,800	222,900	261,900	289,200	320,600
最高号給の給料月額	243,700	307,800	354,700	388,300	400,600	422,600

（注）給料月額は、給与抑制措置を行う前のものである。

3 職員の平均給与月額、初任給等の状況

(1) 職員の平均年齢、平均給料月額及び平均給与月額の状況（平成24年4月1日現在）

①一般行政職

区 分	平均年齢	平均給料月額	平均給与月額	平均給与月額 (国ベース)
上砂川町	45.8 歳	322,300 円	350,900 円	354,100 円
北海道	45.4 歳	332,232 円	399,324 円	376,339 円
国	42.8 歳	304,944 (329,917) 円	—	372,906 (401,789) 円
類似団体	42.7 歳	305,195 円	346,802 円	332,520 円

②技能労務職

区 分	公 務 員					民 間			参考
	平均年齢	職員数	平均給料月額	平均給与月額 (A)	平均給与月額 (国ベース)	対応する 民間の 類似職種	平均年齢	平均給与月額 (B)	A/B
上砂川町	56.3 歳	2 人	226,800 円	226,800 円	232,300 円	—	—	—	—
うち学校給食員	56.3 歳	2 人	226,800 円	226,800 円	232,300 円	調理士	42.1 歳	227,800 円	99.6
その他技能労務職	— 歳	0 人	— 円	— 円	— 円	—	— 歳	— 円	—
北海道	49.4 歳	388人	328,968 円	361,947 円	360,869 円	—	—	—	—
国	49.7 歳	3,479人	270,465 (285,030) 円	—	307,506 (323,181) 円	—	—	—	—
類似団体	49.7 歳	3 人	265,145 円	291,195 円	280,355 円	—	—	—	—

区 分	参 考		
	年収ベース（試算値）の比較		
	公務員 (C)	民間 (D)	C/D
上砂川町	—	—	—
うち学校給食員	3,636,000 円	3,047,900 円	119.3
その他技能労務職	— 円	— 円	—

※民間データは、賃金構造基本統計調査において公表されているデータを使用している。（平成21～23年の3カ年平均）

※技能労務職の職種と民間の職種等の比較にあたり、年齢、業務内容、雇用形態等の点において完全に一致しているものではない。

※年収ベースの「公務員（C）」及び「民間（D）」のデータは、それぞれ平均給与月額を1.2倍したものに、公務員においては前年度に支給された期末勤勉手当、民間においては前年に支給された年間賞与の額を加えた試算値である。

（注）1 「平均給料月額」とは、平成24年4月1日現在における各職種ごとの職員の基本給の平均である。

2 「平均給与月額」とは、給料月額と毎月支払われる扶養手当、地域手当、住居手当、時間外勤務手当などのすべての諸手当の額を合計したものであり、地方公務員給与実態調査において明らかにされているものである。

また、「平均給与月額（国ベース）」は、国家公務員の平均給与月額には時間外勤務手当、特殊勤務手当等の手当が含まれていないことから、比較のため国家公務員と同じベースで再計算したものである。

3 国家公務員欄における「平均給料月額」及び「平均給与月額（国ベース）」の括弧書きは、給与改定特例法による措置がないとした場合の値（削減前）である。

(2) 職員の初任給の状況（平成24年4月1日現在）

区 分		上砂川町	北海道	国
一般行政職	大 学 卒	167,034 円	165,312 円	172,200 (163,987) 円
	高 校 卒	135,897 円	134,496 円	140,100 (133,418) 円
技能労務職	高 校 卒	131,532 円	134,496 円	137,200 (130,656) 円
	中 学 卒	— 円	— 円	— 円

(注) 国家公務員欄における括弧書きは、給与改定特例法による措置がないとした場合の値（削減前）である。

(3) 職員の経験年数別・学歴別平均給料月額（平成24年4月1日現在）

区 分		経 験 年 数 10年以上～15年未満	経 験 年 数 15年以上～20年未満	経 験 年 数 20年以上～25年未満
一般行政職	大 学 卒	— 円	293,600 円	339,300 円
	高 校 卒	— 円	260,000 円	290,300 円
技能労務職	高 校 卒	— 円	— 円	— 円
	中 学 卒	— 円	— 円	— 円

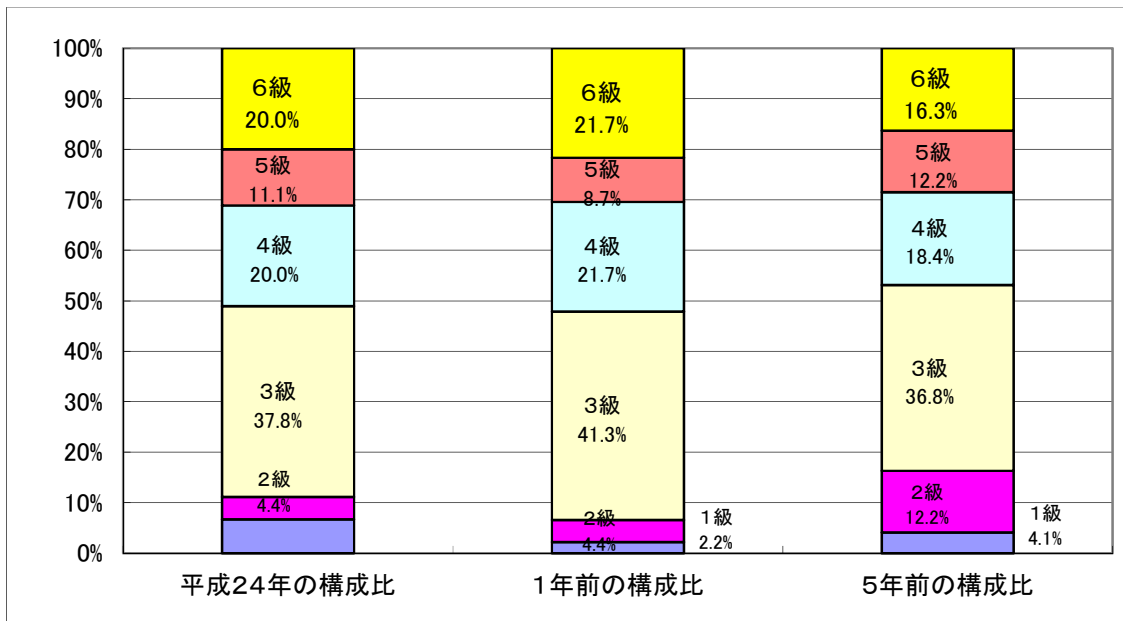
4 一般行政職の級別職員数等の状況

(1) 一般行政職の級別職員数の状況（平成24年4月1日現在）

区 分	標準的な職務内容	職員数	構成比
1 級	・ 定型的な業務を行う職務。	3 人	6.7%
2 級	・ 主査及び主任（労務職員を除く。）の職務。 ・ 相当な経験を必要とする業務を行う職務。 ・ 高度の技能又は経験を必要とする技能職員の職務。 ・ 相当な知識又は経験を必要とする労務職員の職務。	2 人	4.4%
3 級	・ 係長の職務。 ・ 特に困難な業務を処理する主査及び主任（労務職員を除く。）の職務。 ・ 特に高度の技能又は経験を必要とする技能職員の職務。	17 人	37.8%
4 級	・ 町長部局の所長、施設庁、事務長、主幹の職務。 ・ 教育委員会の主幹の職務。 ・ 特に困難な業務を処理する係長の職務。	9 人	20.0%
5 級	・ 町長部局の課長、センター長、参事、室長、特に困難な業務を処理する所長、施設長、事務長、主幹の職務。 ・ 議会事務局長。 ・ 教育委員会の次長、特に困難な業務を処理する主幹の職務。	5 人	11.1%
6 級	・ 特に困難な業務を処理する次の職務。 ・ 町長部局の課長、センター長、参事、室長、議会事務局長、教育委員会の次長	9 人	20.0%

(注) 1 上砂川町の給与条例に基づく給料表の級区分による職員数である。

2 標準的な職務内容とは、それぞれの級に該当する代表的な職務である。



(注) 平成19年に8級制から6級制に変更している。(旧給料表の1級及び2級並びに4級及び5級をそれぞれ統合)

(2) 昇給への勤務成績の反映状況

人事評価は未実施。

5 職員の手当の状況

(1) 期末手当・勤勉手当

上砂川町	北海道	国
1人当たり平均支給額(平成23年度) 1,332 千円	1人当たり平均支給額(平成23年度) 1,550 千円	—
(平成23年度支給割合) 期末手当 2.60 月分 (1.45) 月分 勤勉手当 1.35 月分 (0.65) 月分	(平成23年度支給割合) 期末手当 2.60 月分 (1.45) 月分 勤勉手当 1.35 月分 (0.65) 月分	(平成23年度支給割合) 期末手当 2.60 月分 (1.45) 月分 勤勉手当 1.35 月分 (0.65) 月分
(加算措置の状況) 無し	(加算措置の状況) 職制上の段階、職務の級等による加算措置 ・ 役職加算 5~20% ・ 管理職加算 10~25% ※H20.6~H23.12までは手当基礎額から 役職段階別加算額の3分の1を減額	(加算措置の状況) 職制上の段階、職務の級等による加算措置 ・ 役職加算 5~20% ・ 管理職加算 10~25%

(注) ()内は、再任用職員に係る支給割合である。

【参考】 勤勉手当への勤務実績の反映状況(一般行政職)

人事評価は未実施。

(2) 退職手当（平成24年4月1日現在）

上砂川町			国		
(支給率)	自己都合	勸奨・定年	(支給率)	自己都合	勸奨・定年
勤続20年	23.50 月分	30.55 月分	勤続20年	23.50 月分	30.55 月分
勤続25年	33.50 月分	41.34 月分	勤続25年	33.50 月分	41.34 月分
勤続35年	47.50 月分	59.28 月分	勤続35年	47.50 月分	59.28 月分
最高限度額	59.28 月分	59.28 月分	最高限度額	59.28 月分	59.28 月分
その他の加算措置	定年前早期退職特例措置（2%～20%加算）		その他の加算措置	定年前早期退職特例措置（2%～20%加算）	
1人当たり平均支給額	13,706 千円	12,126 千円			

（注）退職手当の1人当たり平均支給額は、平成23年度に退職した職員に支給された平均額である。

(3) 地域手当

（平成24年4月1日現在）

支給実績（平成23年度決算）			千円
支給職員1人当たり平均支給年額（平成23年度決算）			千円
支給対象地域	支給率	支給対象職員数	国の制度（支給率）
	%	人	%
	%	人	%
	%	人	%
	%	人	%
	%	人	%
	%	人	%

(4) 特殊勤務手当（平成24年4月1日現在）

支給実績（平成23年度決算）	2,320 千円		
支給職員1人当たり平均支給年額（平成23年度決算）	145,000 円		
職員全体に占める手当支給職員の割合（平成23年度）	7.5 %		
手当の種類（手当数）	2		
手当の名称	主な支給対象職員	主な支給対象業務	左記職員に対する支給単価
夜間介護手当	夜間介護業務に従事した職員	夜間の入所者に対する介護	1回当たり2,480円
夜間看護手当	夜間看護業務に従事した職員	夜間の入所者に対する看護	1回当たり3,100円

(5) 時間外勤務手当

支給実績（平成23年度決算）	3,244 千円
職員1人当たり平均支給年額（平成23年度決算）	35 千円
支給実績（平成22年度決算）	5,006 千円
職員1人当たり平均支給年額（平成22年度決算）	52 千円

(6) その他の手当（平成24年4月1日現在）

手当名	内容及び支給単価	国の制度との異同	国の制度と異なる内容	支給実績 (平成23年度決算)	支給職員1人当たり 平均支給年額 (平成23年度決算)
扶養手当	国公どおり	同		13,375 千円	234,700 円
住居手当	借家～国公どおり 持家～月額5,000円 町内居住者のみ支給	異	支給単価等	1,228 千円	68,000 円
通勤手当	支給要件～国公どおり 支給額～45,000円以下の 運賃等相当額を支給	異	支給上限額等	517 千円	517,400 円
管理職手当	課長職8%、主幹職6%	異	支給率	4,993 千円	249,700 円

6 特別職の報酬等の状況（平成24年4月1日現在）

区 分		給 料		月 額		等
給 料	市区町村長	694,000 (867,000)	円 (円)	(参考) 類似団体における最高/最低額 840,000 円 / 230,400 円		
	副市町村長	594,000 (699,000)	円 (円)	705,000 円 / 391,800 円		
	収入役	()	円 (円)	円 / 円		
報 酬	議 長	270,600 (279,000)	円 (円)	395,000 円 / 140,000 円		
	副 議 長	214,400 (221,000)	円 (円)	310,000 円 / 115,000 円		
	議 員	179,500 (185,000)	円 (円)	290,000 円 / 100,000 円		
期 末 手 当	市区町村長 副市町村長 収入役	(平成23年度支給割合) 3.95		月分		
	議 長 副 議 長 議 員	(平成23年度支給割合) 3.95		月分		
退 職 手 当	市区町村長	(算定方式)		(1期の手当額)	(支給時期)	
	副市町村長	694,000円×在職年数×5.126月		14,229,776 円	退職後1月以内	
	収入役	594,000円×在職年数×3.234月		7,683,984 円	退職後1月以内	
	備 考					

- (注) 1 給料及び報酬の()内は、減額措置を行う前の金額である。
2 退職手当の「1期の手当額」は、4月1日現在の給料月額及び支給率に基づき、1期(4年=48月)勤めた場合における退職手当の見込額である。

7 職員数の状況

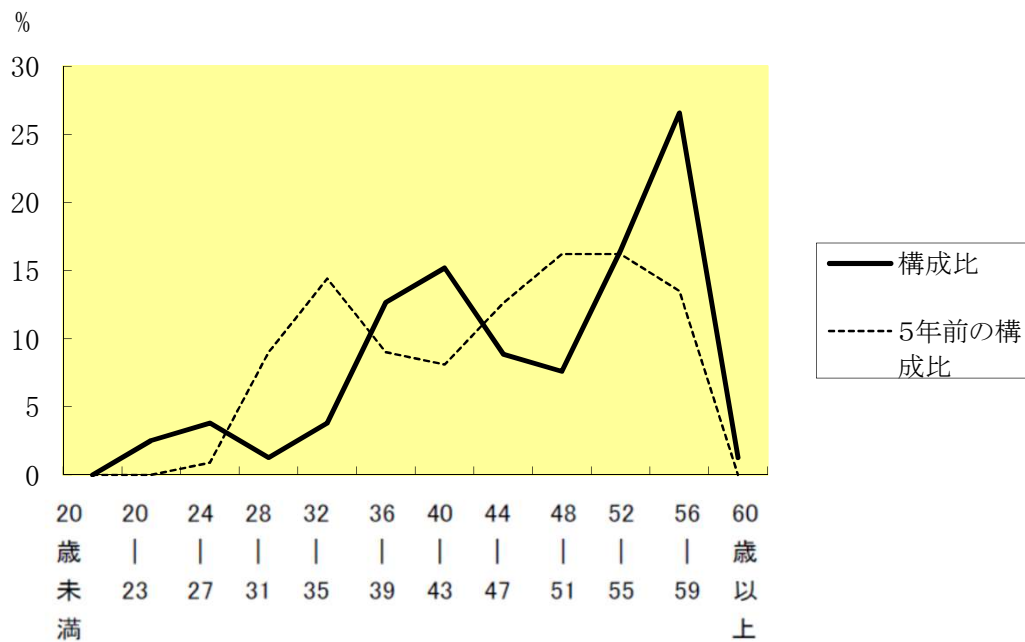
(1) 部門別職員数の状況と主な増減理由

(各年4月1日現在)

部 門	区 分	職 員 数		対前年 増減数	主な増減理由	
		平成24年	平成23年			
普通会計部門	一般行政部門	議会	2	2	0	組織・機構の見直しによる減 退職者不補充による減 組織・機構の見直しによる増 組織・機構の見直しによる増 組織・機構の見直しによる減
		総務	16	18	▲ 2	
		税務	3	3	0	
		民生	10	11	▲ 1	
		衛生	11	10	1	
		商工	3	2	1	
		土木	3	4	▲ 1	
	計	48	50	▲ 2	<参考> 人口1万人当たり職員数 125.52 人 (類似団体の人口1万人当たり職員数 183.21 人)	
	教育部門	8	7	1	組織・機構の見直しによる増	
	消防部門	0	15	▲ 15	砂川地区広域消防組合加入による減	
	小 計	56	72	▲ 16	<参考> 人口1万人当たり職員数 146.44 人 (類似団体の人口1万人当たり職員数 221.24 人)	
公営会計 企業部 等部門	水道	2	2	0	退職者不補充による減	
	下水道	1	1	0		
	その他	20	21	▲ 1		
	小 計	23	24	▲ 1		
合 計		79 [153]	96 [153]	▲ 17 [0]	<参考> 人口1万人当たり職員数 206.59 人	

- (注) 1 職員数は一般職に属する職員数である。
2 []内は、条例定数の合計である。

(2) 年齢別職員構成の状況 (平成24年4月1日現在)



区分	20歳未満	20歳～23歳	24歳～27歳	28歳～31歳	32歳～35歳	36歳～39歳	40歳～43歳	44歳～47歳	48歳～51歳	52歳～55歳	56歳～59歳	60歳以上	計
職員数	人	2人	3人	1人	3人	10人	12人	7人	6人	13人	21人	1人	79人

(3) 職員数の推移

(単位：人・%)

部門別 \ 年度	19年	20年	21年	22年	23年	24年	過去5年間の増減数(率)
一般行政	51	54	51	51	50	48	△3 (△5.9)
教育	9	7	8	8	7	8	△1 (△11.1)
消防	17	17	17	16	15	0	△17 (△100.0)
普通会計計	77	78	76	75	72	56	△21 (△27.3)
公営企業等会計計	35	30	26	24	24	23	△12 (△34.3)
総合計	112	108	102	99	96	79	△33 (△29.5)

(注) 各年における定員管理調査において報告した部門別職員数。

(1) 水道事業

① 職員給与費の状況

ア 決算

区 分	総費用 A	純損益又は実 質収支	職員給与費 B	総費用に占める 職員給与費比率 B/A	(参考) 21年度の総費用に占 める職員給与費比率
	千円	千円	千円	%	%
23年度	180,631	0	16,999	9.4	11.1

区 分	職員数 A	与 費				一人当たり 給与費 B/A
		給 料	職員手当	期末・勤勉手当	計 B	
	人	千円	千円	千円	千円	千円
23年度	3	10,469	690	2,958	14,117	4,706

(参考) 市町村平均 一人当たり給与費
6,350

- (注) 1 職員手当には退職給与金を含まない。
2 職員数は、平成23年3月31日現在の人数である。
3 職員数3名のうち2名は臨時職員である。

イ 特記事項

一般行政職と同様の給与制度等の状況であるため、以下省略。